

ThermoPro DIGITÁLNÍ METEOSTANICE S BAREVNOU OBRAZOVKOU A VENKOVNÍM ČIDLEM



MODEL: TP-280
Uživatelský manuál

Obsah balení

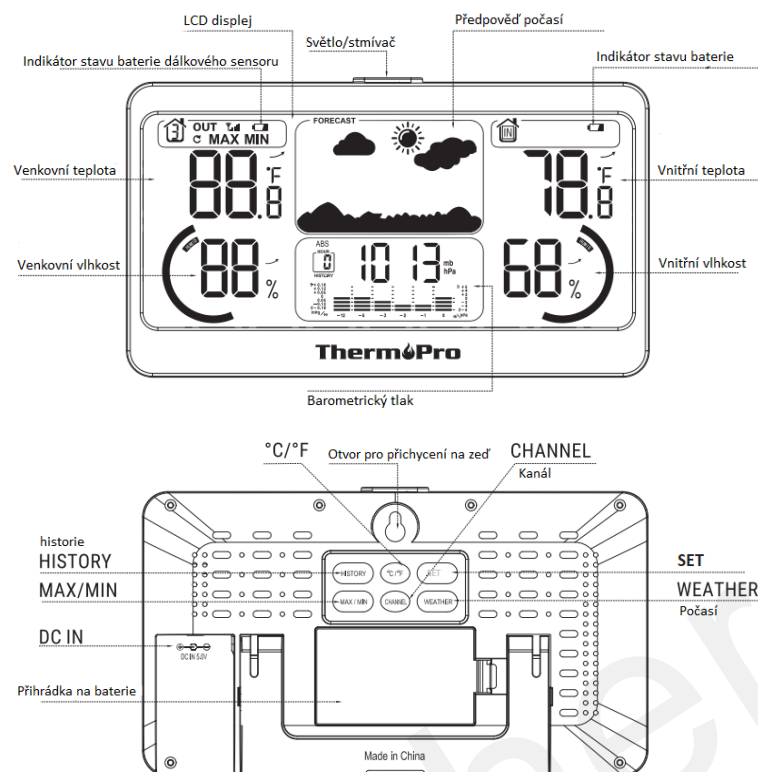
- 1x přijímač (základna/stanice)
- 1x vysílač (venkovní dálkový sensor)
- 3x AAA baterie
- 2x USB nabíjecí kabel
- 1x uživatelský manuál

Poznámka: Dálkový sensor je vodotěsný. Nicméně výrobce doporučuje chránit sensor před vodou, deštěm a přímými slunečními paprsky. Zvýší se tím přesnost naměřených hodnot.

Popis zařízení a specifikace

1. LCD displej: displej zobrazuje aktuální venkovní vlhkost/teplotu a aktuální pokojovou vlhkost/teplotu, dále barometrický tlak, historii měření a předpověď počasí
2. Přenosová vzdálenost: až do 1000 stop (cca 305 m, otevřený prostor), vzdálenost se může lišit, pokud se nacházejí překážky
3. Rozsah vnitřní teploty: -30 – 60°C, rozsah vlhkosti: 10 – 99 %
4. Rozsah venkovní teploty: -40 – 70 °C
5. Přesnost teploty: $\pm 0,3$ °C v rozsahu 0 – 70 °C; jinak $\pm 0,3$ °C
6. Přesnost vlhkosti: ± 2 % v rozsahu 20 – 80 %; jinak ± 2 %
7. Tři úrovně vlhkosti: sucho (vlhkost menší než 40 %); dobré podmínky (vlhkost 40-70 %); vlhko (vlhkost větší než 70 %)
8. Indikátor nízkého stavu baterie: přijímač i vysílač
9. Podsvícení LCD displej
10. Vodotěsný dálkový sensor (i přesto chraňte sensor před vodou a deštěm)
11. Zdroj napětí: 3x AAA baterie nebo nabíjení pomocí USB – přijímač; 1x vestavěná nabíjecí lithiová baterie – vysílač (dálkový sensor)

Základní stanice - přijímač



Tlačítka

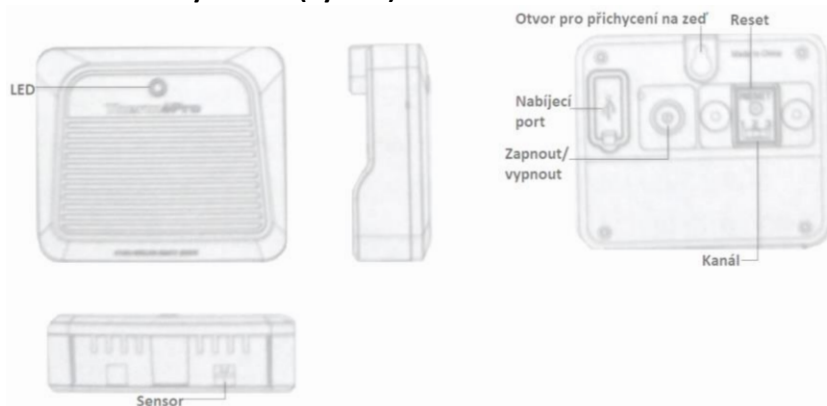
1. Světlo/stmívač: pokud zařízení nabíjíte pomocí USB kabelu: stiskněte tlačítko a vyberte 1 ze 4 úrovní jasu podsvícení; pokud zařízení napájíte pomocí baterií, automatické podsvícení během 15 s automaticky zhasne, nelze vybrat úroveň jasu podsvícení.
2. WEATHER (počasí): stiskněte tlačítko a vyberte 1 ze 6 podmínek (jasno, polojasno, zataženo, déšť, bouřka, sníh) – podle toho jaké je aktuální počasí.

3. ▲/°C/°F: stiskněte a vyberte požadovanou teplotní jednotku (°C nebo °F).
4. SET: 1x stiskněte a vyberte absolutní nebo relativní prostředí; ve chvíli, kdy bude absolutní nebo relativní symbol blikat, stiskněte tlačítko ▲/°C/°F nebo CH/▼ a vyberte mezi absolutním nebo relativním prostředím, poté opět stiskněte tlačítko SET. Ve chvíli, kdy bude absolutní symbol blikat, stiskněte tlačítko SET a vyberte barometrickou jednotku tlaku inHg nebo mb (hPa) stisknutím tlačítka ▲/°C/°F nebo CH/▼. Ve chvíli, kdy bude relativní symbol blikat, stiskněte tlačítko SET a vyberte jednotku nadmořské výšky (m nebo stopa), nadmořskou výšku a barometrický tlak v inHg nebo mb (hPa) stisknutím tlačítka ▲/°C/°F nebo CH/▼ pro každou položku (aktuální položka bude blikat). Režim bude zvolen automaticky, pokud během 5 s nestisknete tlačítko.
5. HISTORY (historie): stiskněte – zobrazení barometrického tlaku za posledních 12 h.
6. MAX/MIN: stiskněte 1x – zobrazení maximální a minimální teploty/vlhkosti po posledním restartu. Stiskněte a přidržte tlačítko – reset maximálních a minimálních hodnot.
7. CH/▼ (CHANNEL, kanál): stiskněte a vyberte 1 ze 3 dálkových sensorů; stiskněte a přidržte tlačítko – režim synchronizace.

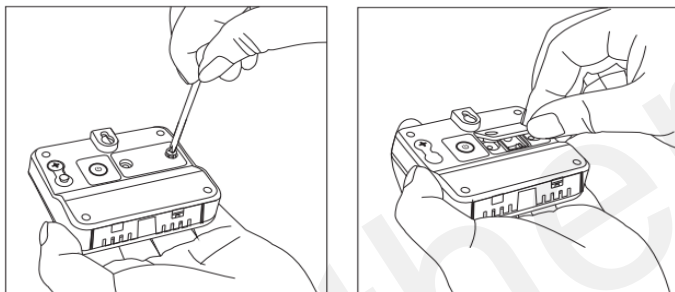
Teplotní a vlhkostní trendy

1. ↗ rostoucí trend
2. → stabilní trend
3. ↘ snižující se trend

Venkovní dálkový sensor (vysílač)



Poznámka: Tlačítka výběr kanálu a reset jsou umístěny pod krytkou. Krytku je potřeba nejprve odšroubovat. Postupujte podle níže uvedeného obrázku.



Výběr kanálu (1,2,3): vyberte požadovaný kanál

Reset: stiskněte 1x – reset dálkového sensoru

⏻ : stiskněte a přidržte tlačítko po dobu 2 s – zapnutí/vypnutí sensoru (zapnutí: LED dioda 1x zabliká, vypnutí: LED dioda 3x zabliká)


Instalace baterií




1. Základna: otevřete víko přihrádky na baterie a vložte 3x AAA baterie. Dbejte na správnou polaritu. Při koupi zařízení, baterie jsou již instalovány.
2. Vestavěná nabíjecí lithiová baterie dálkového sensoru je již nainstalována. Baterie bude před nabitá výrobcem. Výrobce i přesto doporučuje před prvním použitím baterii nabít. Postupujte podle níže uvedeného návodu:
 - a. Vložte jeden konec nabíjecího kabelu do adaptéru. Druhý konec nabíjecího kabelu vložte do portu. Port se nachází na zadní straně sensoru.
 - b. Adaptér poté vložte do zásuvky.
 - c. LED dioda sensoru se rozsvítí červeně.
 - d. Sensor nabíjejte, dokud LED dioda plně nabitého sensoru bude svítit zeleně.

Oznámení nízkého stavu baterie

Pokud bude stav baterie základny a sensoru nízká, na displeji základny bude zobrazen indikátor nízkého stavu baterie. Poté vyměňte baterie umístěné v základně za nové. Pokud bude nízký stav baterie indikován i na sensoru, sensor co také nejdříve nabijte.

Synchronizace základny a dálkového sensoru

1. Umístěte sensor do blízkosti základny.
2. Ve chvíli, kdy do základny vložíte baterie, v horním levém rohu venkovní teploty bude zobrazen po dobu 3 min problikávající symbol RF  (základna je v režimu synchronizace).
3. Na zadní straně sensoru vyberte požadovaný kanál (viz nastavení výběr kanálu, vyberte kanál 1, 2 nebo 3). Příložený dálkový sensor je umístěn na kanálu 1). Pokud zakoupíte další dálkový sensor, pořadí sensorů nebude změněno.

4. Na zadní straně sensoru stiskněte a přidržte tlačítko ON/OFF (zapnout/vypnout) po dobu 2 s. Vyčkejte synchronizace. Sensor bude zobrazen na displeji základny (úspěšné spárování obou zařízení).
5. Pokud se spárování nepodaří během 3 min, symbol RF  přestane problikávat. Poté na zadní straně základny stiskněte a přidržte tlačítko CHANNEL po dobu 3-4 s. Symbol RF  bude opět problikávat, proveďte synchronizaci.
6. Pokud vlastníte další dálkový sensor, zopakujte výše uvedené kroky. Na základnu mohou být registrovány až 3 venkovní dálkové sensory. Každý sensor má svůj vlastní kanál.
7. Pokud máte připojeno více sensorů, stiskněte tlačítko CHANNEL a vyberte, který z dálkových sensor má být trvale zobrazen (zobrazení symbolu  na displeji základny pod kanálem). Během 5s intervalech budou postupně zobrazeny všechny připojené sensory.

Teploměr

1. Vnitřní teplota/vlhkost a venkovní teplota budou po spárování obou zařízení ihned zobrazeny na displeji základny.
2. Maximální/minimální teplota/vlhkost.
 - a. 1x stiskněte tlačítko MAX/MIN: zobrazení maximální vnitřní teploty/vlhkosti a venkovní teploty. Symbol MAX bude zobrazen na displeji.
 - b. Opět stiskněte tlačítko MAX/MIN: zobrazení minimální teploty/vlhkosti a venkovní teploty/vlhkosti. Symbol MIN bude zobrazen na displeji.
 - c. Reset hodnot: stiskněte a přidržte tlačítko MAX/MIN po dobu 3 s.

Zobrazení absolutního/relativního tlaku ve dvou formátech

Absolutní tlak: aktuální tlak v blízkosti zařízení

Relativní tlak: nadmořská výška, je nutno prvně nastavit nadmořskou výšku. Ve chvíli kdy je relativní hodnota \geq absolutní, hodnota barometrického tlaku se sníží s rostoucí nadmořskou výškou.

Tlak

Stiskněte tlačítko SET a vyberte jednotku tlaku inHg (výchozí nastavení) nebo hPa.

Graf

1. Graf čtete zleva doprava, graf znázorňuje pokles nebo nárůst tlaku během 24 h.
2. Hodnoty uvedené níže jsou hodiny (v kterou hodinu byl záznam zachycen). 0 h je aktuální hodnota tlaku; -3 h znamená, že hodnota tlaku byla zaznamenána před 3 hodinami.
3. Graf bude automaticky zobrazován (nelze vypnout).

Na zadní straně základny stiskněte tlačítko HISTORY: zobrazení tlaku v posledních 1-12 h.



Předpověď počasí

Nejprve je potřeba nastavit aktuální stav počasí, poté bude stanice schopna předpovědět počasí na dalších 12-24 h. Na zadní straně základny stiskněte tlačítko WEATHER. Symbol v horní části displeje bude pozměněn. Podle toho, jaké je aktuální počasí vyberte jeden z 6 symbolů (slunečno, polojasno, zataženo, déšť, bouřka, sníh).



Interpretace symbolů počasí

Zařízení potřebuje alespoň 24 h na to, aby se ustálil záznam předpovědi počasí. Po ustálení dat bude předpověď přesnější. Stanice na základě teploty a barometrických údajů zpracovává a analyzuje předpověď počasí. Poté se na displeji zobrazí symbol předpovídající počasí v intervalu dalších 12-24 h v místě vašeho bydliště (rozsah 30-50 km).

Poznámka:

- Počasí je předpovídáno s 70% pravděpodobností. V extrémních podmínkách může být přesnost předpovědi menší. Předpověď slouží pouze k referenčním/domácím účelům. Na předpověď nespolehejte a nerozhodujte se podle ní (například důležité životní události, pracovní/finanční/sportovní/nebezpečné aktivity).
- Stanice nezobrazuje aktuální počasí. Pouze předpovídá počasí v intervalu následujících 12-24 h.

Umístění stanice a senzoru

1. Stanici umístěte do vnitřních prostor. Vyhledejte dobře větrané místo. Nevystavujte stanici místům s extrémními teplotami, přímým slunečním paprskům, oknům, dveřím, atd.

2. Sensor lze umístit jak do vnitřních, tak venkovních prostor. Sensor umístěte tak, aby byl stále v dosahu stanice. Vyhněte se překážkám. I když je sensor vodotěsný, chraňte ho před vodou a deštěm.

Další senzory

Model TX-6B je určený pro oblast USA a Kanada. Model TX-6C je určený pro evropské uživatele. Pro koupi, kontaktujte dodavatele.

Užitečné rady a typy

Pokud nastanou potíže při párování senzoru se stanicí:

- Opakujte proces párování uvedený výše.
- Senzor přiblížte ke stanici.
- Některé zařízení mohou ovlivňovat funkci zařízení. Stanici i senzor umístěte mimo dosah nevhodných zařízení.
- Pokud stanici umístíte na magnetický povrch, přenosová vzdálenost mezi senzorem a stanicí může být kratší. Stanici a senzor umístěte do dostatečné vzdálenosti od sebe.

Varování

Chraňte zařízení před extrémními teplotami, prachem, nárazy, vodou/deštěm, ohněm a vysokou vlhkostí. Zařízení nerozebírejte ani s ním nikterak nemanipulujte. Nevhazujte zařízení do ohně, jinak hrozí riziko výbuchu. Uchovávejte mimo dosah dětí. Recyklujte podle platných norem.

Distributor

Sunnysoft s.r.o.
Kovanecká 2390/1a
190 00 Praha 9
Česká republika
www.sunnysoft.cz